


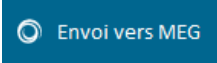


Envoi du Tableau de bord vers MEG

Il existe un lien entre le logiciel **Tableau de bord**  et le module **Tableau de bord**  de MEG. Les utilisateurs ont la possibilité depuis **Tableau de bord**  d'envoyer les indicateurs de gestion vers **Tableau de bord**  (ce dernier s'alimentera donc automatiquement).

Pour que ce lien fonctionne il faut impérativement :

- Avoir activé la licence sur le cabinet (principal par défaut)
- Avoir un compte sur mon expert en gestion (identifiants de connexion)
- Avoir activé la licence **Tableau de bord**  sur l'entreprise
- Que le numéro de Siret soit identique entre celui renseigné dans le dossier **Tableau de bord**  et celui de l'entreprise dans MEG
- Que la période comptable soit exactement la même (date de départ / durée)

Dans **Tableau de bord**  : un nouveau bouton est disponible  et cela ouvre la fenêtre dans laquelle vous pouvez laisser un commentaire pour compléter vos analyses.

Envoyer le tableau de bord vers Mon Expert en Gestion

Tableau de Bord Septembre 2020

Insérer les commentaires du diaporama

Budget Mensuel

Le mot de l'expert comptable
La situation s'améliore par rapport au budget prévu. Continuez !

Chiffre d'affaires
24 387 € -40%

Marge globale
9 755 € -46,8%

Charges externes
2 908 € -62,1%

Charges de personnel
8 404 € 0%

Résultat courant
-2 966 €

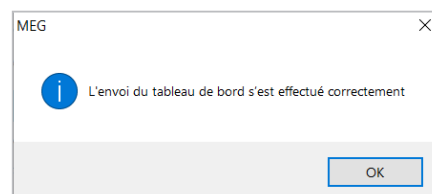
Trésorerie
31 298 € +193,2%

MEG ENVOYER ANNULER

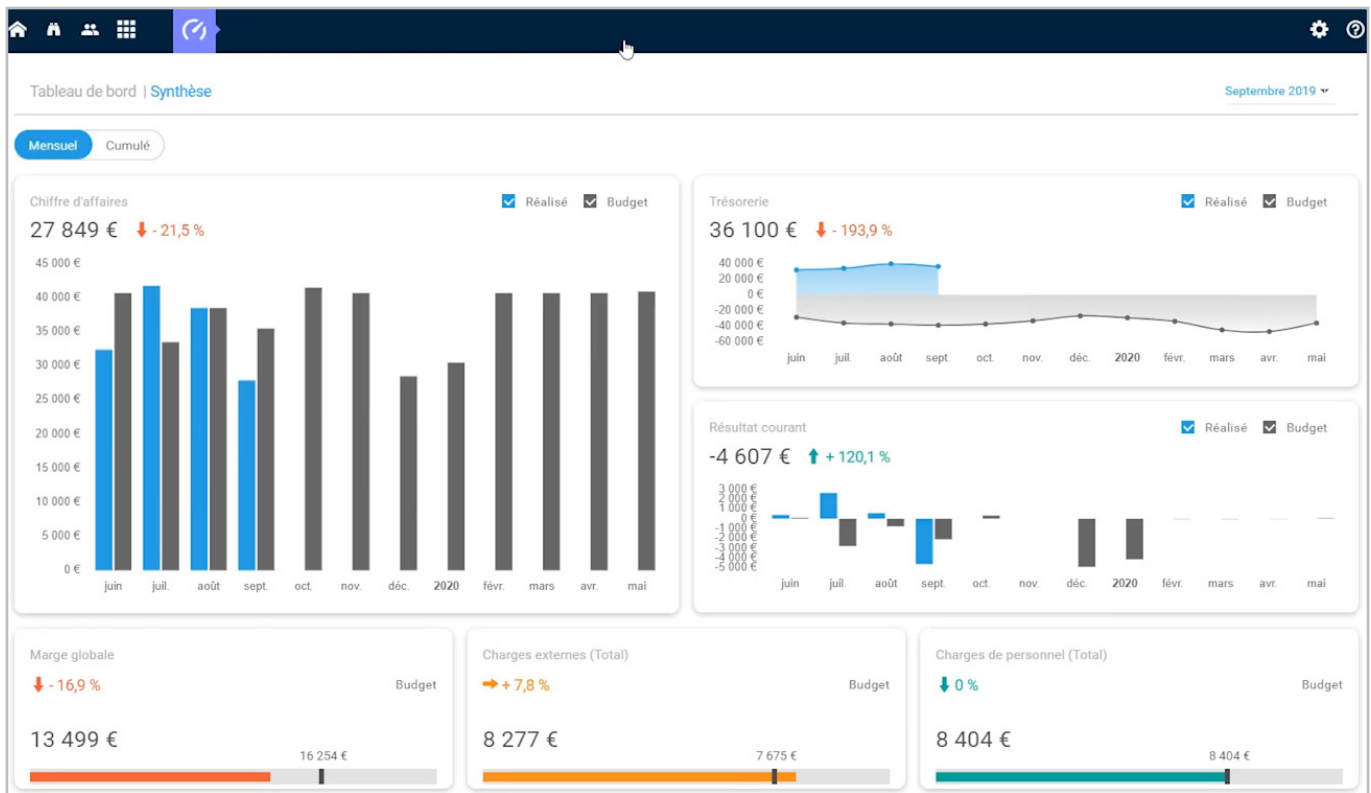
Ajoutez un commentaire sur la période.

Sélectionnez les widgets à afficher.

Quand on clique sur « **Envoyer vers MEG** », cette pop up vous confirme le bon fonctionnement de l'envoi.



Le client reçoit alors un mail pour l'avertir qu'un nouveau tableau de bord est disponible et voici sa représentation :



QUESTIONS FRÉQUENTES

- Si les données sont différentes entre le CA de **Facturation** et le CA sur **Tableau de bord** : les données envoyées de la Gamme conseil sont des données comptables à jour. Il peut donc y avoir des différences entre les deux.
- Si le dirigeant a deux entreprises (ou plus) avec le même numéro siret alors une pop-up de sélection d'entreprise sera proposée dans **Tableau de bord** pour choisir l'entreprise de destination.
- Si les identifiants ne sont pas renseignés sur RCA suite, ils seront demandés lors de la tentative d'envoi vers MEG.

*Attention sur la modification des exercices que ce soit sur MEG ou Tableau de Bord, cela a des impacts (décalage de saisie sur **Tableau de bord** / possibilité de blocage sur MEG sur la modification de l'exercice).*

- Les données envoyées par **Tableau de bord** vers MEG écraseront déjà les données présentes.
*Exemple : 1er envoi vers MEG des données de janvier et 2ème envoi vers MEG des données de février, si l'utilisateur de **Tableau de bord** avait fait des modifications sur le mois de janvier, elles seront aussi mises à jour sur MEG pour les données du mois de janvier.*

- La licence **Tableau de bord** n'est par défaut active que sur le site principal. Le cabinet devra le paramétrer à la main pour les sites secondaires.
- La licence **Tableau de bord** n'est pas active par défaut sur les entreprises, il faut le faire manuellement.
- Pour les utilisateurs MEG, l'accès doit être activé pour avoir l'accès à **Tableau de bord**.
- La zone commentaire n'est pas présente si l'expert-comptable ou le collaborateur n'en a pas mis.
- Le comparatif budget et/ou n-1 est présent sur **Tableau de bord** en fonction du paramétrage du dossier **Tableau de bord**.