

Utilisation du plug Quadratus

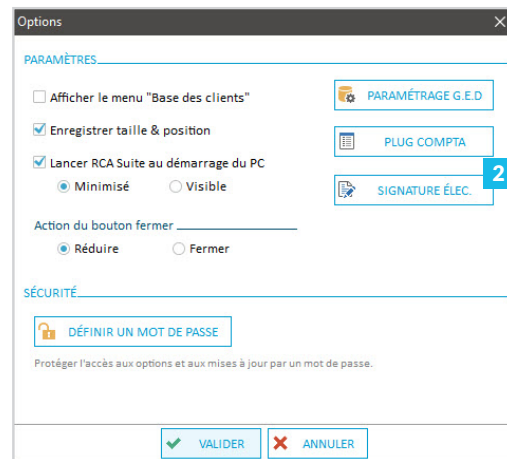
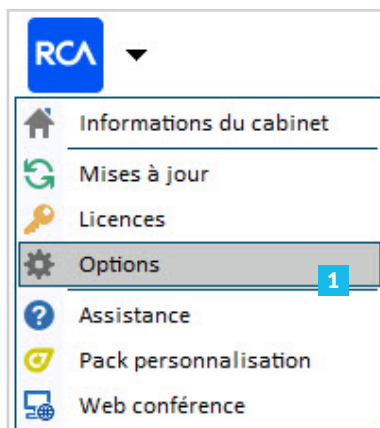
RCA continue de s'interfacer avec les logiciels de comptabilité du marché.

Après ACD, les applications RCA sont maintenant compatibles avec plusieurs autres logiciels comptables.

Pour utiliser les plugs comptables, vous devez suivre plusieurs étapes.

SE CONNECTER AU PARAMÉTRAGE DES PLUGS

- 1 Depuis **RCA Suite**, cliquez sur le bouton "Options".
- 2 Rendez-vous ensuite dans "Paramétrage Plug Comptabilité".



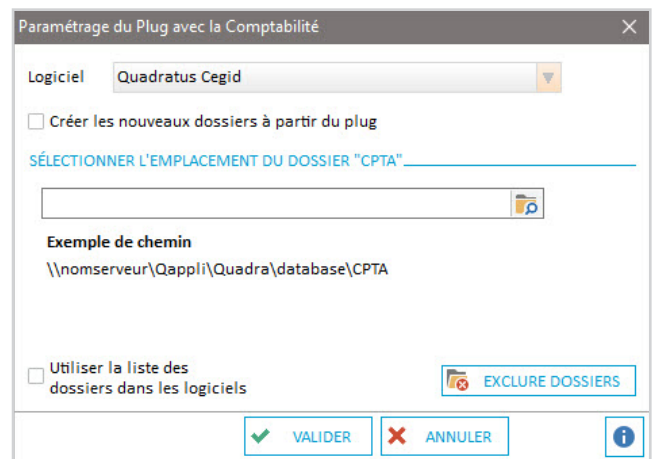
SÉLECTIONNER LE PLUG QUADRATUS

- 3 Dans la liste proposée, vous allez pouvoir sélectionner le plug comptable Quadratus Cegid.

Vous pouvez cocher «Utiliser la liste des dossiers dans les logiciels» puis cliquer sur «Exclure Dossiers» pour vérifier qu'il s'agit du bon répertoire.

Si vous partez en clientèle, vous passez en configuration locale. Dans ce cas, pensez à modifier le chemin du répertoire de vos dossiers dans RCA Suite.

Dans un config en monoposte, Quadratus stocke vos dossiers par défaut dans le repertoire C:\Qappli\Quadra\database\CPTA\



Utilisation des plugs comptables

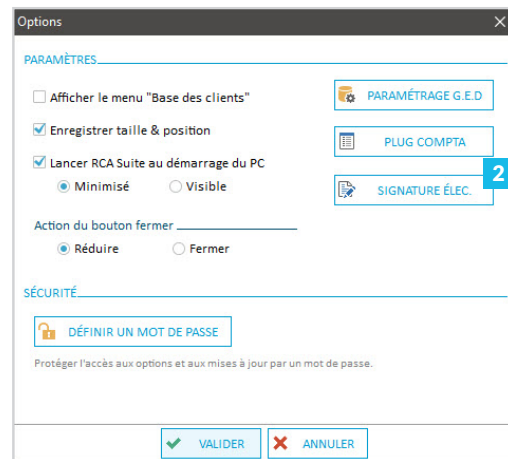
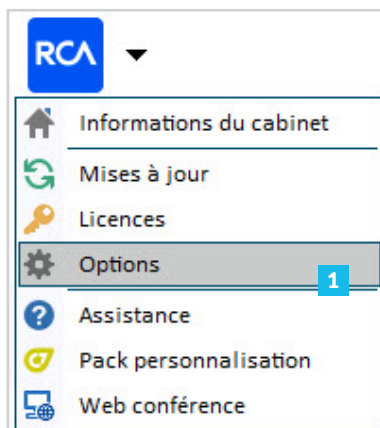
RCA continue de s'interfacer avec les logiciels de comptabilité du marché.

Après ACD, les applications RCA sont maintenant compatibles avec plusieurs autres logiciels comptables.

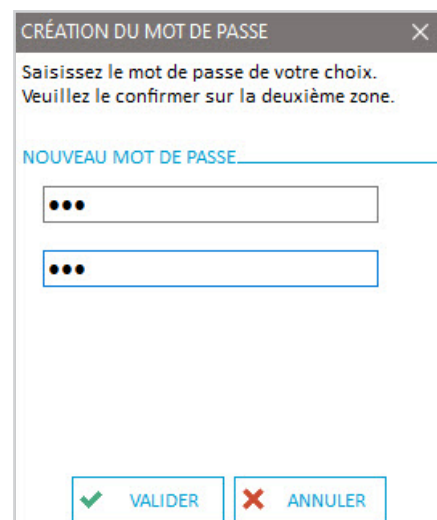
Pour utiliser les plugs comptables, vous devez suivre plusieurs étapes.

SE CONNECTER AU PARAMÉTRAGE DES PLUGS

- 1 Depuis **RCA Suite**, cliquez sur le bouton "Options".
- 2 Rendez-vous ensuite dans "Paramétrage Plug Comptabilité".



- 3 Lors de votre première connexion, vous devez renseigner ou créer un mot de passe pour limiter l'accès aux autres utilisateurs, en ce qui concerne le paramétrage.



REMARQUE

À chaque connexion, le mot de passe vous sera demandé.

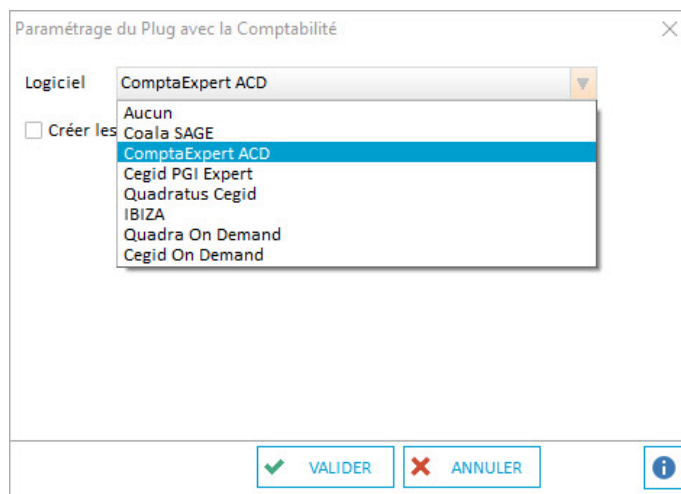
Si vous l'avez perdu, veuillez contacter l'assistance RCA afin de pouvoir le réinitialiser.

SÉLECTIONNER UN PLUG COMPTABLE

- 4 Dans la liste proposée, vous allez pouvoir sélectionner le plug comptable que vous souhaitez utiliser.

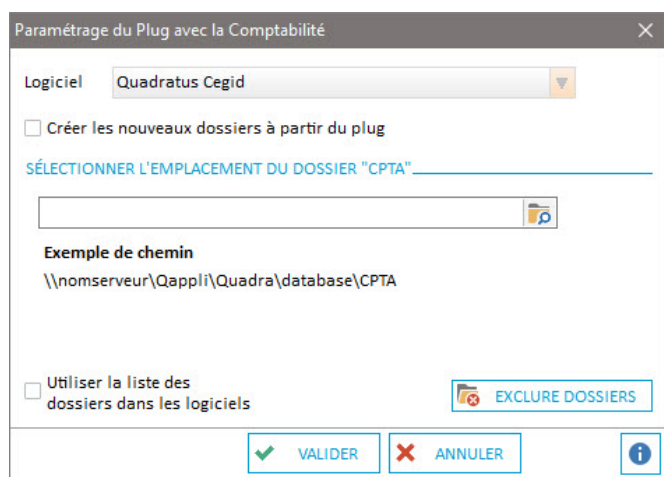
! REMARQUE

Vous devez **obligatoirement sélectionner un plug comptable** (même pour les utilisateurs du Plug ACD-RCA) pour que les liaisons puissent correctement se faire avec votre logiciel de comptabilité.



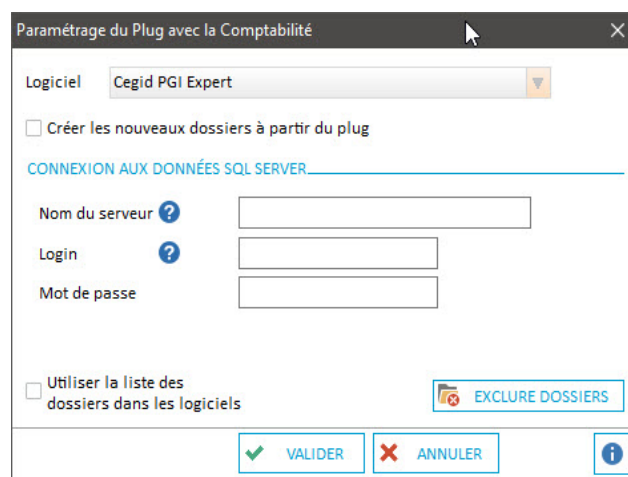
- 5 Ensuite, vous devez renseigner quelques paramètres en fonction du plug sélectionné :

CEGID - QUADRATUS



Déterminez **l'emplacement du dossier «CPTA»**.

CEGID - PGI



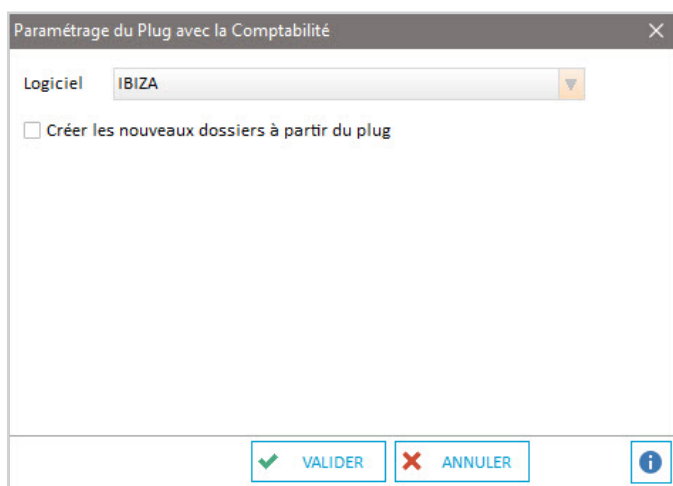
Précisez **l'adresse du serveur** et les **identifiants d'accès** à la base (voir cas particuliers page 4).

! REMARQUE

Vous pouvez décocher l'option «Utiliser la liste des dossiers dans le logiciel» pour effectuer directement des recherches par code dossier, sans avoir à afficher la liste complète de vos dossiers. Si la récupération de la liste des dossiers est trop longue, décocher cette option ignorera cette étape.

Vous avez la possibilité d'exclure certains dossiers de vos recherches (comptabilité du cabinet, de clients «sensibles», ...). Déterminez la liste de ces dossiers à partir de la fonction «Exclure dossiers».

IBIZA



Paramétrage du Plug avec la Comptabilité

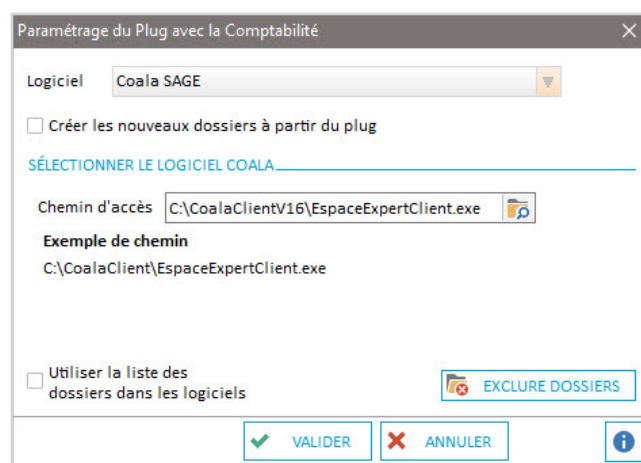
Logiciel **IBIZA**

Créer les nouveaux dossiers à partir du plug

VALIDER ANNULER

Renseignez les identifiants d'accès (login et mot de passe) à la base.

SAGE EXPERT COMPTABLE



Paramétrage du Plug avec la Comptabilité

Logiciel **Coala SAGE**

Créer les nouveaux dossiers à partir du plug

SÉLECTIONNER LE LOGICIEL COALA

Chemin d'accès [🔍]

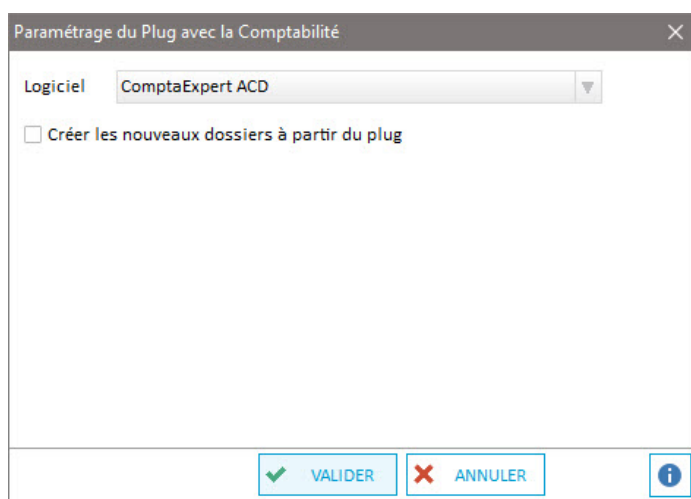
Exemple de chemin
C:\CoalaClient\EspaceExpertClient.exe

Utiliser la liste des dossiers dans les logiciels [EXCLURE DOSSIERS]

VALIDER ANNULER

Sélectionnez l'emplacement du dossier Coala.

ACD - COMPTAEXPERT



Paramétrage du Plug avec la Comptabilité

Logiciel **ComptaExpert ACD**

Créer les nouveaux dossiers à partir du plug

VALIDER ANNULER

Tout premier plug comptable des logiciels RCA réalisé en partenariat avec ACD, le plug ACD - RCA ne nécessite pas de paramétrage particulier.

Désormais, en tant qu'utilisateur de cette liaison, vous devrez tout simplement sélectionner «**ComptaExpert ACD**» dans la liste des logiciels de comptabilité proposée.

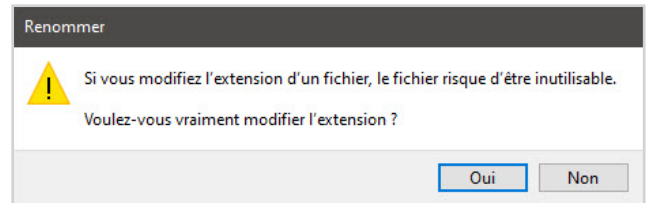
ACD - cas particuliers par éditeurs

CEGID - PGI

Pour bien utiliser le PLUG avec CEGID PGI, il faut paramétrer un compte utilisateur d'accès à la base PGI en lecture seule. Si nécessaire, se rapprocher de l'administrateur réseau du cabinet.

Pour tester la connexion avec ce compte, nous vous invitons à suivre cette procédure :

- Créer un fichier .txt sur le bureau du serveur (où se trouve la base PGI)
- Renommer l'extension en .udl et valider la modification.



- Double-cliquez sur ce fichier

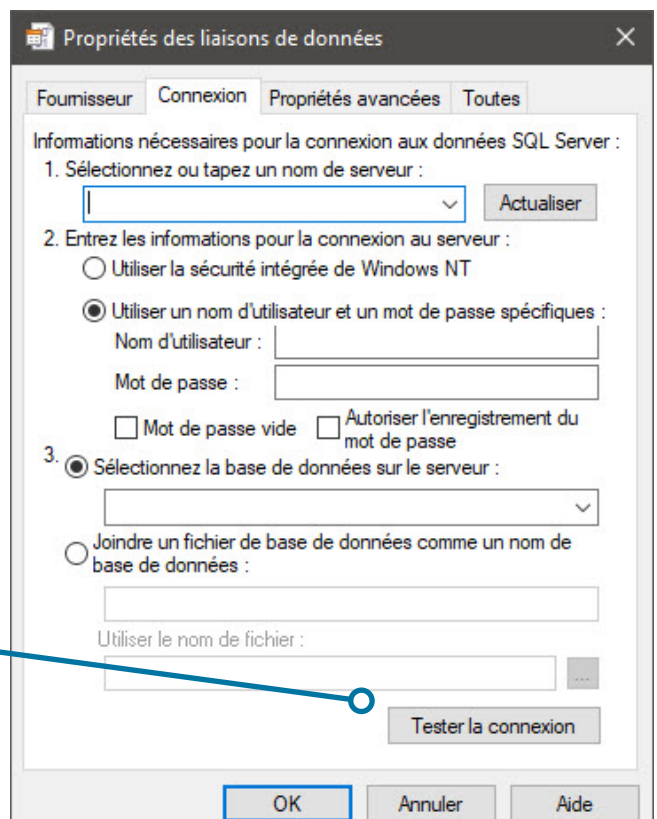
Dans la fenêtre suivante apparaît, sélectionner dans la liste déroulante votre base SQL Server.

REMARQUE

il peut y avoir plusieurs serveurs.

Veuillez à bien sélectionner celui concernant le serveur PGI !

Il ne reste plus qu'à tester Login/Mot de passe avec le compte créé précédemment en cliquant sur le bouton Tester la connexion.

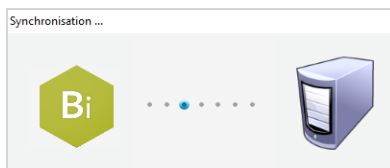


IMPORTER LES DONNÉES VIA LE PLUG (POUR LES DOSSIERS EXISTANTS)

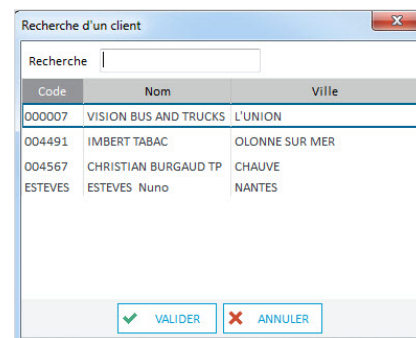
Depuis vos logiciels RCA, dans l'onglet "**Description**", recherchez directement les informations de votre dossier dans la base client de votre logiciel de comptabilité.



Rechercher un client dans la base du logiciel de comptabilité paramétré dans le Lanceur RCA



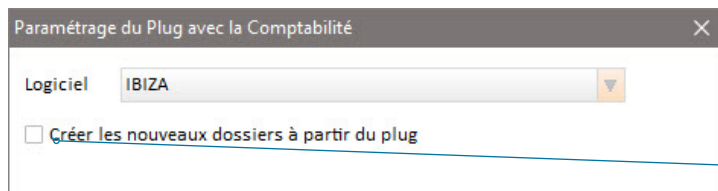
Fenêtre de synchronisation pour accéder à la liste des dossiers présents dans la base du logiciel de comptabilité paramétré.



Code	Nom	Ville
000007	VISION BUS AND TRUCKS	L'UNION
004491	IMBERT TABAC	OLONNE SUR MER
004567	CHRISTIAN BURGAUD TP	CHAUVE
ESTEVES	ESTEVES Nuno	NANTES

Liste des dossiers présents dans la base du logiciel de comptabilité paramétré.

Sélectionnez le dossier qui vous intéresse : les données descriptives et comptables seront automatiquement récupérées.



REMARQUE

Activer la création des nouveaux dossiers à partir du plug pour profiter pleinement du plug.

PARTICIPER AUX AMÉLIORATIONS DES PLUGS

Pour chacun des logiciels RCA (y compris le Lanceur RCA), vous devez activer le mode "Debug" dans leur fichier ".ini" (Exemple: "BilanImage.ini")

i [Param]

Debug=1

REMARQUE

Des fichiers «.log» vont se générer dans le répertoire d'installation des logiciels au fur et à mesure de leur utilisation. Ces fichiers sont importants pour le suivi de notre développement.

Si vous rencontrez des erreurs lors de l'utilisation ou la récupération des données, vous devrez transmettre ces fichiers au service client RCA en priorité au cours de vos échanges.

FOIRE AUX QUESTIONS

Comment créer un nouveau dossier dans RCA à partir d'un plug comptable ?

Une fois que vous avez paramétré votre plug comptable (voir page 1 à 3), créez votre nouveau dossier dans le logiciel RCA puis dans la fenêtre de description, cliquez sur "Rechercher un client" pour sélectionner le dossier correspondant dans l'outil de production comptable (voir page 1 à 3).

Après une synchronisation, les données descriptives et comptables de votre dossier seront automatiquement récupérées (voir page 4).

Comment utiliser un plug comptable dans un dossier RCA déjà existant ?

Vous avez créé votre dossier RCA avant la mise en place du plug comptable et vous alimentez régulièrement votre dossier par le processus d'import déjà disponible dans les logiciels RCA.

Après avoir paramétré votre plug comptable dans le Lanceur RCA (voir page 1 à 3), rendez-vous dans votre dossier RCA puis cliquez sur "Rechercher un client" afin de récupérer le code dossier présent dans l'outil de production comptable.

Ainsi, vous liez le dossier RCA au dossier comptable, pour faciliter la récupération et la synchronisation des données.

Désormais, vous pouvez importer les données comptables via le plug comptable proposé par RCA.

Comment procéder en cas de modifications dans la comptabilité ?

Si vous avez effectué des modifications en comptabilité, vous avez la possibilité de réimporter les données comptables dans votre logiciel RCA.

Attention : Cette manipulation écrasera les données présentes dans votre dossier RCA au profit des données présentes en comptabilité.

Cas particulier des logiciels Tableau de Bord Flash et Indicateurs Flash

Dans les logiciels Tableau de Bord Flash et Indicateurs Flash, il arrive souvent que vous réimportiez les données comptables, surtout une fois que les comptes de l'exercice précédent sont arrêtés.

Pour le faire simplement, une fonction "Balance N-1 + Dossier plug comptable" est disponible dans les choix d'import. Vous choisissez si vous souhaitez récupérer ou non la description du dossier, la structure de la saisie et la balance N-1.

Le logiciel vous demande également si vous souhaitez réimporter chacune des balances mensuelles (ou périodiques) déjà importées.

Attention : Cette manipulation écrasera les données présentes dans votre dossier RCA au profit des données présentes en comptabilité.

